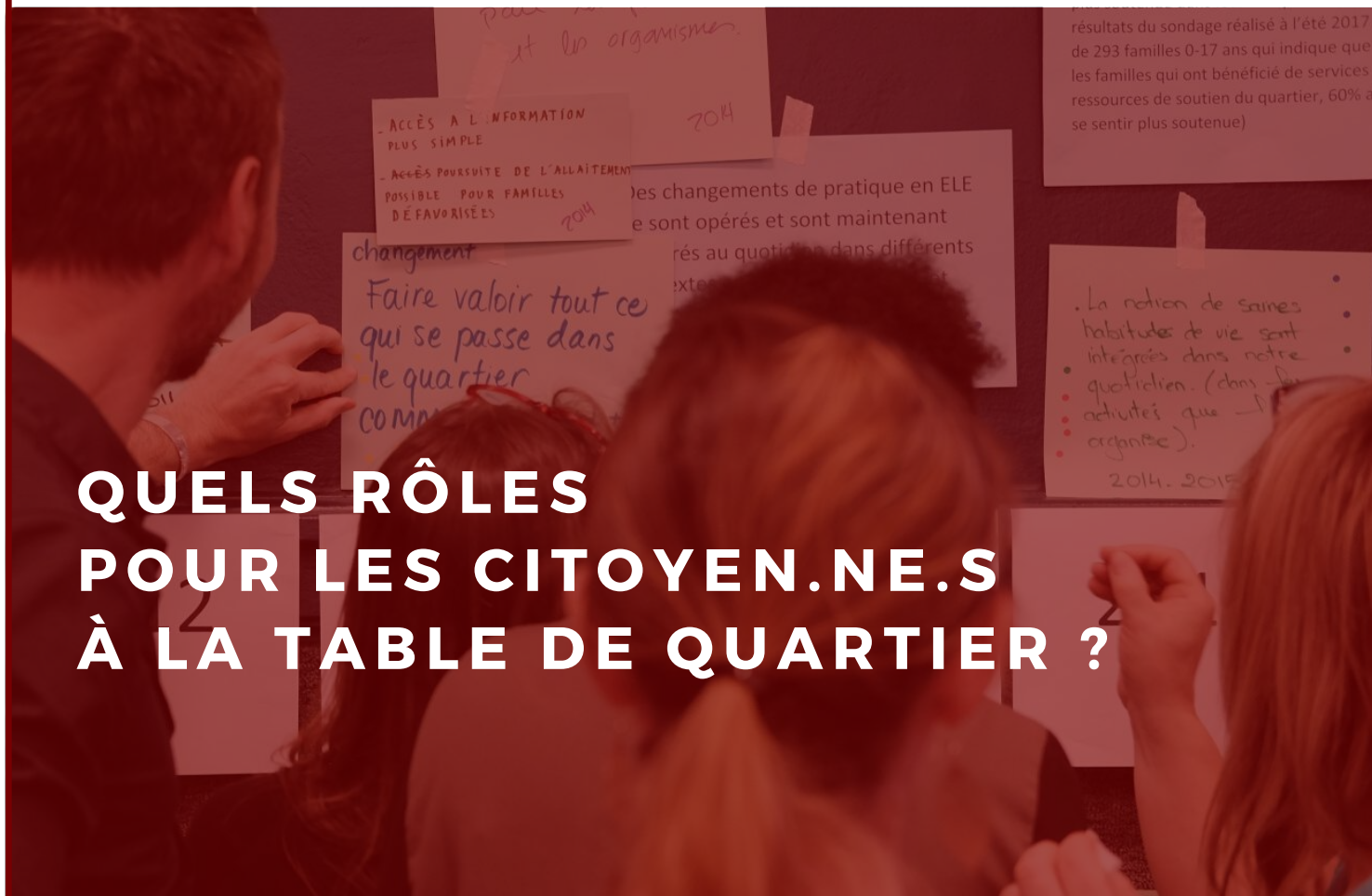


# Compte rendu de l'Assemblée citoyenne

Mercredi 27 février 2019



**QUELS RÔLES  
POUR LES CITOYEN.NE.S  
À LA TABLE DE QUARTIER ?**



**La Table de quartier**  
Hochelaga-Maisonneuve



# Table des matières

Mise en contexte	3
Qu'est-ce qu'une Table de quartier ?	4
Qu'est-ce que La Table de quartier Hochelaga-Maisonneuve ?	5
Résultats des échanges en ateliers sur le rôle des citoyen.ne.s au sein de La Table de quartier	9
Idées communes et transversales	12
Perspectives	13



# Mise en contexte

Ayant plusieurs citoyen.ne.s impliqué.e.s au sein de son organisation et ayant adopté la participation citoyenne comme priorité du plan de quartier 2018-2023, La Table de quartier Hochelaga-Maisonneuve (LTQHM) a organisé une assemblée citoyenne, le mercredi 27 février 2019 à l'Atomic Café, afin de mieux comprendre leur rôle, leurs enjeux d'implication et leurs aspirations.

En plus des membres de l'équipe de La Table de quartier, plus d'une trentaine de participant.e.s. étaient présent.e.s lors de cette rencontre de réflexion. Après une brève présentation de la mission et de la situation de la participation citoyenne au sein de l'organisme, les participant.e.s se sont réuni.e.s en sous-groupe afin de répondre aux questions suivantes : qu'est-ce que LTQHM pourrait faire pour soutenir davantage la participation citoyenne et comment voyez-vous votre rôle au sein de LTQHM ?

Ce compte rendu résume les présentations de l'assemblée citoyenne et les discussions qui se sont déroulées dans les différents sous-groupes.

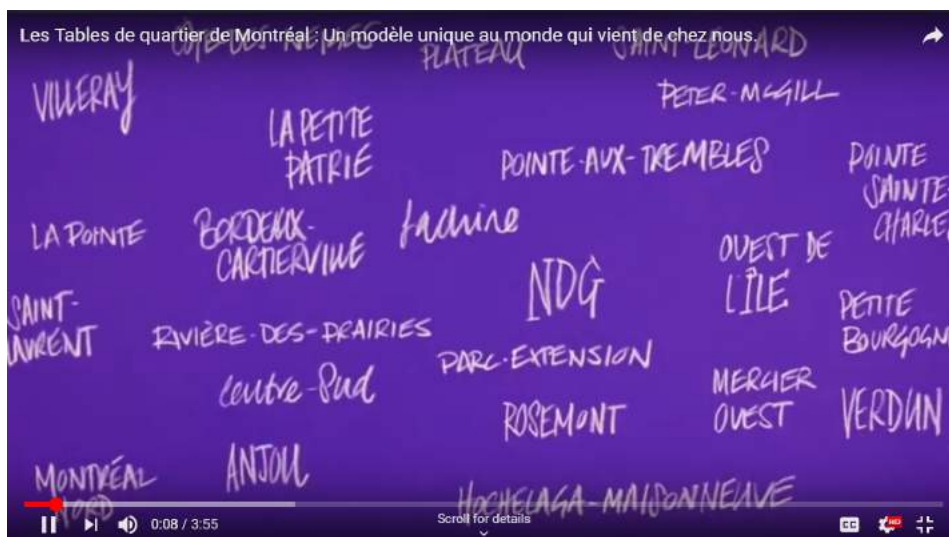


## Qu'est-ce qu'une Table de quartier ?

Les Tables de quartier de Montréal : Un modèle unique au monde qui vient de chez nous.

Elles ont comme objectif de contribuer à l'amélioration des conditions et du cadre de vie des populations locales. Ce sont des instances locales de concertation intersectorielles et multiréseaux. Cela signifie qu'elles rassemblent un grand nombre d'acteurs et d'actrices du quartier : des citoyen.ne.s, des organismes communautaires et des institutions du milieu culturel et des affaires.

Pour découvrir la présentation vidéo, cliquez sur l'image.





# Qu'est-ce que La Table de quartier Hochelaga-Maisonneuve?

La Table de quartier est un regroupement d'organismes communautaires, d'institutions, de citoyen.ne.s et de corporations privées d'Hochelaga-Maisonneuve. Sa mission consiste à favoriser l'amélioration des conditions et de la qualité de vie de la population par l'action communautaire concertée comme approche privilégiée du développement social local. Elle concerte et mobilise pour de meilleures conditions de vie pour tou.te.s, les organismes et les citoyen.ne.s dans six comités de concertation :

1. Le Comité activité physique, loisir et culture favorise la pratique d'activités physiques et de loisir sur une base régulière ainsi que la médiation culturelle auprès de l'ensemble des résident.e.s du quartier.
2. Le Comité alimentation appuie l'autonomie et la sécurité alimentaire de la population du quartier.
3. Le Comité aménagement du territoire cherche, par la concertation des organismes et des citoyen.ne.s, à créer un environnement sain et sécuritaire ainsi qu'un milieu de vie inclusif, accueillant et accessible aux résident.e.s d'Hochelaga-Maisonneuve.
4. Le Comité défense de droits développe une vision de quartier en fonction de la défense collective des droits.
- 5 Le Comité éducation favorise et valorise l'éducation sous toutes ses formes.
6. Le Comité santé mobilise la population et les acteur.trice.s du quartier afin d'améliorer la qualité et l'espérance de vie en bonne santé de la population.

Dans ces concertations sont nés deux projets qui mobilisent et unissent plusieurs citoyen.ne.s sur des enjeux locaux et concrets :

1. 200 portes Hochelaga-Maisonneuve;
2. Revitalisation urbaine intégrée (RUI) Hochelaga.

La Table de quartier organise quatre assemblées des membres par année pour mobiliser, informer, proposer et décider des actions sur divers enjeux du quartier.



## Objectifs de l'assemblée citoyenne

Les objectifs de l'assemblée citoyenne étaient de :

- Connaître les besoins et aspirations des citoyen.ne.s afin de favoriser leur participation;
- Améliorer les pratiques de La Table de quartier et lui donner des orientations pour la mise en place de son plan de quartier.

## Plan de quartier

La Table de quartier pilote périodiquement un exercice de planification auquel la population, les organismes et les institutions du milieu prennent part afin de se doter d'une vision pour le développement social local d'Hochelaga-Maisonneuve. Deux priorités de quartier ont émergé lors de la dernière planification stratégique :

- Favoriser un meilleur vivre ensemble pour que le quartier demeure accessible à la population locale;
- Une participation citoyenne porteuse de démocratie locale.

## La participation citoyenne à La Table de quartier

La participation citoyenne se définit comme étant « un processus qui implique les citoyen.ne.s dans la prise de décision au sein d'institutions, de programmes et d'environnements qui les concernent. »\* Selon Prémont\*\*, il existe trois types de méthodes pour y arriver: la communication, la consultation et l'engagement.

### Communication

Informé et sensibiliser les citoyen.ne.s aux enjeux du quartier fait partie des objectifs de La Table de quartier. Ainsi, des rencontres citoyennes, des dîners thématiques ou des formations sont organisés pour permettre aux citoyen.ne.s de se mettre à jour sur les enjeux qui les concernent. Les débats électoraux, organisés par le Comité défense de droits, contribuent à nourrir la réflexion des citoyen.ne.s du quartier et les informent des plateformes électorales des candidat.e.s.

### Consultation

La Table de quartier s'efforce d'animer des discussions et de favoriser la participation des citoyen.ne.s lors de différentes consultations. Le comité de parents de 200 portes HM organise des café-solutions sur des sujets qui touchent davantage les parents. La Table de quartier anime ainsi des lieux de discussions et de réflexions entre les parents et les principaux acteur.trice.s du quartier.



Les échanges permettent une meilleure compréhension des enjeux et des réalités vécues par chacun.e. L'objectif est de trouver des solutions aux problèmes soulevés lors des discussions et de faire en sorte que les principales recommandations influencent les acteur.trice.s du quartier et puissent se réaliser.

Afin de consulter la population, La Table de quartier recueille aussi de l'information et des opinions par des sondages ou la tenue de kiosques. Le Comité santé a initié un sondage afin de recueillir des données en lien avec la santé des résident.e.s du quartier. Ce sondage a permis d'identifier des actions porteuses pour le Comité.

## Engagement

L'engagement plus concret des citoyen.ne.s dans des projets et la création de partenariats permettent à La Table de quartier d'intégrer les préoccupations de ces personnes dans la prise de décisions. Certains projets sont presque entièrement pris en charge par des citoyen.ne.s. C'est le cas du Troc N'Roll, une activité d'échange de vêtements et d'articles pour enfants organisée par le comité de parents de 200 portes HM et de Verdissons ensemble Hochelaga-Maisonneuve, une assemblée citoyenne sur le verdissement et l'agriculture urbaine.

## Le membership

La Table de quartier compte actuellement, 19 membres citoyen.ne.s, 3 membres institutionnels ainsi que 62 membres d'organismes communautaires en plus d'une quinzaine de citoyen.ne.s impliqué.e.s dans différents projets et comités.

La Table de quartier s'efforce, depuis le Forum de développement social de 2010, de faire une place plus importante aux citoyen.ne.s dans son organisation. Plusieurs mesures ont été mises en place afin de favoriser leur participation. La possibilité de devenir membre citoyen s'est ajoutée au règlement général. Un poste d'administrateur.trice a été réservé à un.e citoyen.ne dans la composition du conseil d'administration et deux autres postes peuvent être occupés par des citoyen.ne.s ou les autres catégories de membres. La Table de quartier a aussi pris l'engagement de tenir la moitié de ses assemblées générales (A.G.) en soirée afin de permettre à un plus grand nombre de membres citoyens d'y participer. Les ordres du jour des A.G. ont été retravaillés afin que l'information et les échanges lors de celles-ci puissent davantage inclure les préoccupations citoyennes lorsqu'elles ont lieu en soirée.

\* Wandersman A. et Florin, P. (2000). Citizen participation and community organizations. [Chapitre de livre]. Dans J. Rappaport et E. Seidman (dir.), *Handbook of community psychology* (p. 247-272). New York: Kluwer Press.

\*\* Prémont, K. (2003). *Les méthodes de consultations publiques: Analyse et Description*. Montréal: Laboratoire d'éthique publique, École nationale d'administration publique (ENAP). Cliquez ici pour consulter le document source.

## Témoignage

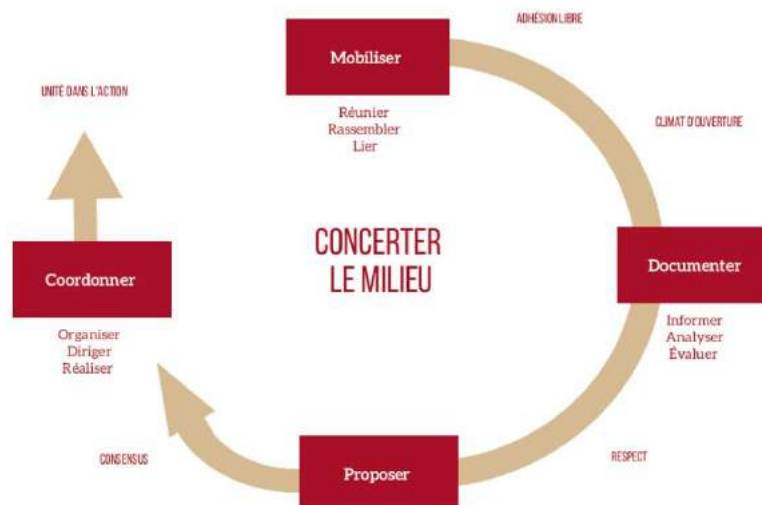
Pauline Wolff, une citoyenne du quartier impliquée, entre autres, auprès du chantier environnement du Comité aménagement du territoire a témoigné de son expérience, du soutien et de l'accompagnement de La Table de quartier à travers les démarches du projet Verdissons ensemble Hochelaga-Maisonneuve. Cette initiative soutenue par le chantier environnement permet de rassembler des citoyen.ne.s intéressé.e.s par le verdissement du quartier. En 2017, 30 citoyen.ne.s ont participé à cette journée de partage et de réflexion sur le verdissement citoyen et en 2018, le nombre a augmenté à 50.



La Table de quartier est ouverte et disponible à soutenir différentes formes d'implication et de participation citoyenne touchant les enjeux et les préoccupations des citoyen.ne.s. Le rôle de La Table de quartier est également de permettre l'avancement des priorités rendues par l'assemblée des membres et de rendre les citoyen.ne.s autonomes dans la poursuite de leurs actions.

## Les quatre étapes essentielles d'une concertation optimale

À La Table de quartier, la concertation se décline en quatre étapes que sont: mobiliser, documenter, proposer et coordonner. Ces étapes sont enchâssées dans la roue de la concertation. Les acteur.trice.s sont libres de participer aux concertations. Cependant, une attitude de respect mutuel, en dépit des inégalités et l'acceptation des différences, est de rigueur afin que nous puissions dégager des consensus sur les fondements de l'intervention communautaire et des priorités d'action. Émerge de ce processus une forte volonté d'unité dans l'action qui est l'objectif ultime de la concertation.







# Résultats des échanges en ateliers sur le rôle des des citoyen.ne.s au sein de La Table de quartier

L'assemblée citoyenne a permis un travail de réflexion en sous-groupes pour recenser des pistes de solutions afin que La Table de quartier rejoigne et soutienne davantage la participation citoyenne dans le quartier.

## Propositions des participant.e.s selon chacune des tables:

### Table 1

- Pour amener les personnes plus exclues à participer à des discussions sur leur quartier, les rejoindre par une approche ludique, notamment l'art et la culture (ex. : théâtre-forum);
- Diversifier la forme des approches pour rejoindre des personnes qui ne sont pas déjà engagées;
- Aller vers les usagers des organismes communautaires pour les impliquer;
- Aller à la rencontre des citoyen.ne.s dans des lieux qu'ils fréquentent (cafés, espaces publics);
- Travailler par sous-secteur géographique, approche de proximité, par ex : la tournée de consultation réalisée par la RUI Hochelaga à travers le quartier;
- Créer des moments pour débattre d'enjeux qui préoccupent la population, notamment sur des sujets qui suscitent davantage de controverse (ex. : gentrification, cohabitation);
- Revoir le format et le contenu des assemblées générales, car elles représentent généralement une première occasion de contact pour un.e citoyen.ne avec La Table de quartier. Ces moments sont importants pour les intéresser et permettre réellement une participation citoyenne;
- Revoir le format et le contenu de toutes les rencontres, A.G., comités, conférences, etc. organisées par La Table de quartier pour s'assurer que les personnes convoquées soient concernées;

- Pour être en mesure de prendre des décisions collectives et d'avancer sur des actions concertées, il faut s'assurer d'un juste équilibre entre les besoins des groupes communautaires et des citoyen.ne.s, entre les moments de débats et la recherche de consensus;
- Encourager et mobiliser autour d'ateliers éducatifs sur la citoyenneté;
- Profiter de projets et d'actions qui mobilisent tels que la Fête de la famille et le Troc N'Roll pour ouvrir des espaces de discussion sur la citoyenneté.

## Table 2

- Clarifier la mission de La Table de quartier, car celle-ci n'est pas encore comprise par tou.te.s;
- Clarifier le rôle et les responsabilités des citoyen.ne.s dans les différentes sphères de La Table de quartier, autant sur le C.A., sur les comités de concertation que sur les actions;
- Identifier et mieux intégrer les citoyen.ne.s sur le C.A., car leur présence est souvent mis de côté par de vieux réflexes. Le C.A. regroupe d'ailleurs des organismes qui se concertent sur des besoins d'organismes;
- Créer des habitudes de rencontre et de mobilisation des citoyen.ne.s et organismes pour vulgariser les enjeux touchant les six thématiques de La Table de quartier;
- Avoir un dialogue ouvert sur le mieux vivre ensemble;
- Faire le lien entre les acteur.trice.s et parler des enjeux du quartier;
- La concertation doit répondre aux besoins de son milieu;
- Informer, vulgariser et rappeler quotidiennement, les changements et l'évolution des six thématiques de La Table de quartier aux citoyen.ne.s;
- Il n'y a plus de journal de quartier, les participant.e.s. souhaitent connaître ce qui se passe dans la vie de quartier. Ils veulent des données, des informations pertinentes, par ex. : L'école St-Nom-de-Jésus qui a perdu son accréditation d'école vulnérable et qui a perdu l'accès à l'aide alimentaire;
- Offrir une vision des enjeux du quartier à travers les six thématiques et offrir une voix pour nommer aussi les obstacles qu'ils rencontrent en tant que citoyen.ne.s;
- Faire une rotation dans les moments offerts (am, pm, soir, fin de semaine, semaine);
- Trouver le moyen d'inclure tout le monde dans les actions de La Table de quartier, ex : penser aux parents monoparentaux ne pouvant pas participer aux rencontres en soirée, offrir de la nourriture, un service de garde, aller voir les aîné.e.s, les organismes, etc.;
- Aider les familles et résident.e.s à découvrir les différents projets citoyen.ne.s, ex. : découverte des ruelles vertes, etc.;
- Changer les sujets des rencontres pour intéresser les citoyen.ne.s, ex. : lors des assemblées générales, penser à inclure un sujet sur l'environnement, l'analyse des résultats de sondage sur la «santé», sonder les citoyen.ne.s sur les enjeux qui les préoccupent;
- Pour augmenter la mobilisation, les citoyen.ne.s apprécient que La Table de quartier organise des événements dans des lieux publics.

### Table 3

- Réfléchir à l'horaire en fonction du sujet et des personnes que l'on veut rejoindre ainsi qu'à la durée;
- Il faut que le mandat, la raison pour laquelle on consulte les citoyen.ne.s soient clairs, car il y a un besoin de comprendre l'utilité de la consultation et de savoir à quoi cela va servir;
- S'assurer qu'il y ait une reddition de compte de fait auprès des citoyen.ne.s qui s'impliquent;
- Utiliser différentes méthodes pour aller rejoindre le plus de gens possible et faire connaître les organismes communautaires aux gens qui en ont besoin;
- Organiser des projets, événements, conférences sur des sujets qui interpellent les citoyen.ne.s;
- Les sujets qui intéressent cette table sont : les déserts alimentaires, les îlots de chaleur, l'environnement, le verdissement;
- Publiciser le fait qu'il y ait de la nourriture ou une consommation lors des événements, etc.;
- S'assurer que les aspirations citoyennes soient portées par La Table de quartier et entendues par les élu.e.s;
- La présence des élu.e.s donne plus d'importance à l'événement, alors toujours les inviter.

### Table 4

- Mettre en contact les organismes, citoyen.ne.s, élu.e.s, etc.;
- Soutenir les initiatives citoyennes;
- Donner un soutien financier ou orienter les citoyen.ne.s vers des sources de financement;
- Définir la participation citoyenne, se donner un cadre de référence, il existe plusieurs façons de s'impliquer;
- Offrir des espaces d'implication;
- Porter les revendications citoyennes vers les instances politiques influentes;
- Il faut que les organismes soient ouverts à l'arrivée des citoyen.ne.s et qu'ils soient ouverts à leur laisser de la place dans les Comités de concertation;
- On doit partir des thématiques et enjeux qui motivent les citoyen.ne.s;
- Profiter des forces de chaque citoyen.ne et les mettre à profit;
- Les citoyen.ne.s qui s'impliquent au sein de La Table de quartier peuvent apporter une légitimité aux actions de l'organisme;
- Informer les citoyen.ne.s de ce qui se passe dans la concertation;
- Éduquer, sensibiliser, informer les citoyen.ne.s aux enjeux qui touchent le quartier;
- Trouver une façon de mieux intégrer les citoyen.ne.s qui démontrent un intérêt à s'impliquer (trousse de bienvenue, rencontre individuelle, etc.);
- Avoir des activités ludiques et variées dans nos rencontres pour permettre une meilleure participation des citoyen.ne.s;
- Varier nos méthodes de communication pour mieux rejoindre les citoyen.ne.s.



# Idées communes et transversales

L'équipe de La Table de quartier a établi une synthèse des principaux énoncés des personnes présentes lors de l'assemblée citoyenne. En voici les grandes lignes :

- Diversifier les moyens d'informer, de vulgariser, de sensibiliser et de rappeler les changements et l'évolution des enjeux du quartier touchant les citoyen.ne.s;
- Aller à la rencontre des citoyen.ne.s et organiser les événements, conférences dans les lieux publics qu'ils et elles fréquentent et à des horaires variés;
- Sonder la population sur leurs préoccupations et les enjeux du quartier qui les touchent;
- Mettre à profit les forces des citoyen.ne.s et les soutenir dans leurs démarches et revendications;
- Porter les revendications et aspirations citoyennes vers les instances politiques influentes en invitant les élu.e.s à participer aux rencontres;
- Faciliter le réseautage et les échanges entre les divers acteur.trices.s du quartier tels que les organismes, les élu.e.s. et les citoyen.ne.s;
- Trouver une façon de mieux intégrer les citoyen.ne.s qui démontrent un intérêt à s'impliquer.



# Perspectives

La Table de quartier souhaite faire une place plus importante aux citoyen.ne.s dans son organisation et l'assemblée citoyenne lui a permis de dégager quelques perspectives pour les prochaines années:

- Se donner une vision de la participation citoyenne;
- Informer les citoyen.ne.s sur les enjeux locaux (documentation, dossiers thématiques, etc.);
- Mettre en valeur la participation citoyenne dans ses communications;
- Faire des rendez-vous citoyens thématiques;
- Intégrer la participation citoyenne dans un plus grand nombre de ses actions;
- Avoir une ressource qui accompagne les projets citoyens;
- Alimenter les discussions sur l'intégration de la participation citoyenne dans les plans d'action des Comités de concertation.

## Devenir membre de La Table de quartier:

Tou.te.s les citoyen.ne.s d'Hochelaga-Maisonneuve peuvent devenir membre de La Table de quartier et ainsi souligner l'importance qu'ils et elles accordent au développement social local. Les citoyen.ne.s membres sont invité.e.s à se prononcer sur des dossiers et à contribuer à la réalisation d'actions dans le quartier.

Ils/elles peuvent s'abonner à l'infolettre publiée deux fois par mois pour connaître les enjeux et les nouvelles du quartier. Celle-ci donne les dates des rencontres des six Comités de concertation qui sont ouvertes à tou.te.s. Les citoyen.ne.s ayant besoin de visibilité et de partenaires pour la concrétisation de leurs projets de quartier favorisant un meilleur vivre ensemble sont les bienvenues à ces rencontres.

Vous souhaitez vous impliquer ? Vous avez des questions ? Contactez-nous !



## Questions, implication?

514 523-5395 p.208

[www.ltqhm.org](http://www.ltqhm.org)



**La Table de quartier**  
Hochelaga-Maisonneuve