

# PLAN DE QUARTIER 2016-2021

## SEMONS NOS PRIORITÉS DE DEMAIN!



**GUIDE  
ANIMATION CITOYENNE**

AVRIL 2016

LTO  
HM | **La Table de quartier**  
Hochelaga-Maisonneuve

# GUIDE ANIMATION CITOYENNE | AVRIL 2016

En décembre dernier, les membres de La Table de quartier Hochelaga-Maisonneuve (LTQHM), ont décidé de s'engager dans la construction d'un plan de quartier. Le temps est maintenant venu de solliciter la contribution des citoyenNEs du quartier!

## UN PLAN DE QUARTIER C'EST QUOI?

Un plan de quartier, c'est réfléchir à comment on pourrait améliorer notre quartier. Plus précisément, c'est ;

- Travailler au développement social du quartier ;
- Planifier des actions pour toutes les catégories d'âges ;
- Élaborer les meilleures stratégies pour rejoindre la population ;
- Identifier collectivement les enjeux à adresser pour les cinq prochaines années.

Construire un plan de quartier, c'est un peu comme préparer un jardin au printemps. Il faut d'abord regarder l'état de notre jardin, choisir les graines qu'on veut planter, sélectionner les bons outils et finalement, bien arroser !

## LA TABLE DE QUARTIER HOCHELAGA-MAISONNEUVE ? C'EST QUOI ?

La Table de quartier Hochelaga-Maisonneuve vise à regrouper des organismes communautaires, des institutions, des citoyenNEs et des entreprises privés du quartier afin de travailler à l'amélioration des conditions et de la qualité de vie de la population. Pour ce faire, elle privilégie l'approche de l'action communautaire concertée, c'est-à-dire par la mobilisation des acteurs et actrices impliqués dans la recherche d'un consensus sur les enjeux prioritaires et les stratégies à mettre de l'avant.

# VOTRE CONTRIBUTION:

Afin que notre plan corresponde réellement à ce que le quartier désire, il est important de consulter le plus grand nombre de groupes et de personnes. C'est dans cette optique que nous sollicitons votre participation. Une première étape a déjà eu lieu, en deux moments distincts, à la fin du mois de mars. Cette étape visait à faire un retour sur les planifications passées, à effectuer un premier ménage de l'ensemble des constats issus de ces démarches et produire un bilan de nos priorités 2010-2015!

La prochaine étape de diagnostic sera cruciale pour débiter la priorisation vers nos enjeux sur lesquels nous voulons travailler collectivement pour les cinq prochaines années! Nous avons donc besoin de votre soutien!

## Créons un plan à notre image !

### Objectif:

Rejoindre le plus de citoyenNEs au cours du plan de quartier!

### Moyen:

Que les groupes, associations et citoyenNEs mettent l'animation suivante en place le plus souvent possible afin de recueillir les enjeux importants pour les citoyenNES du quartier!

### Date butoire:

Les outils de jardin et d'arrosoirs doivent être retournés avant le **23 avril 2016** prochain.

Vous avez donc un peu moins de deux semaines pour tenir cette petite activité avec vos membres concernant les enjeux qui les préoccupent! Les résultats seront ajoutés aux enjeux du quartier lors de l'animation de l'étape 2 du plan de quartier, le 26 avril prochain.

**Dans ce guide vous trouverez un petit historique du quartier ainsi que trois petites activités à compléter avec vos membres et à nous faire parvenir!**

## Quelques informations sur le quartier

Hochelaga-Maisonneuve est un quartier de l'arrondissement Mercier—Hochelaga-Maisonneuve à Montréal reconnu historiquement comme un quartier ouvrier, mais aussi comme un quartier ayant connu un fort mouvement citoyen.

Il se délimite, à l'ouest, par la rue Moreau, au nord, par la rue Sherbrooke, à l'est, par la rue Viau et par le fleuve, au sud.



### Qui habite le quartier Hochelaga-Maisonneuve?

En 2011, Hochelaga-Maisonneuve comptait une population de 49 242 personnes dont 48% de femmes et 51% d'hommes. La population active du quartier représente 36 905 personnes, dans 26 540 ménages. 51% des ménages sont constitués de personnes vivant seules et nombre est en hausse. 81,7% de la population ont le français comme première langue. En effet, c'est seulement 15,5% de la population qui est née à l'étranger.

## La pauvreté, une réalité dans HM!

La pauvreté et l'exclusion sociale sont présentes dans le quartier. En effet, le revenu médian après impôt par personne est de 20 629\$, soit au-dessous du seuil de pauvreté.

C'est encore 1 510 personnes de la population active n'ont aucun revenu, 25% des personnes entre 18 à 64 ans vivent avec un revenu après impôt considéré comme faible.

## Et qu'en est-il du logement?

On retrouve un nombre important de résidents vivant seuls, mais aussi 79% des logements sont offerts en location. Un pourcentage très faible, d'approximativement 22%, sont propriétaires de leur logement ou d'un condo. Toujours selon les données du recensement de 2011, près de 40% des ménages déboursent plus de 30% de leur revenu pour se loger.

# ACTIVITÉ 1 : NOS 6 JARDINS ACTUELS

En 2013, six Comités de concertation ont été créés au sein de La Table de quartier Hochelaga-Maisonneuve, selon six grandes thématiques; l'aménagement du territoire, la santé, l'éducation, la défense des droits, l'alimentation et l'activité physique, loisir et culture. Chaque Comité se rencontre plusieurs fois par année et met en place des actions pour améliorer différents aspects reliés à ces thématiques. Imaginons chaque Comité tel des petits jardins.

**Pour chaque jardin (thématique/comité), quels seraient les enjeux principaux à travailler ?**

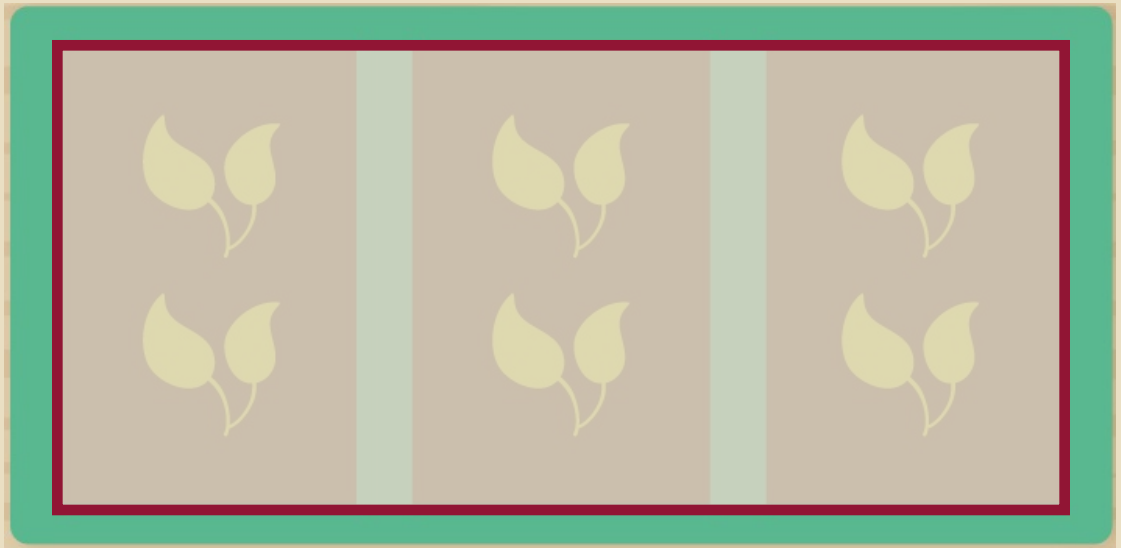
**Veillez inscrire tous les enjeux en lien avec les six thèmes suivants.**

**Mais avant! Veuillez répondre aux questions suivantes:**

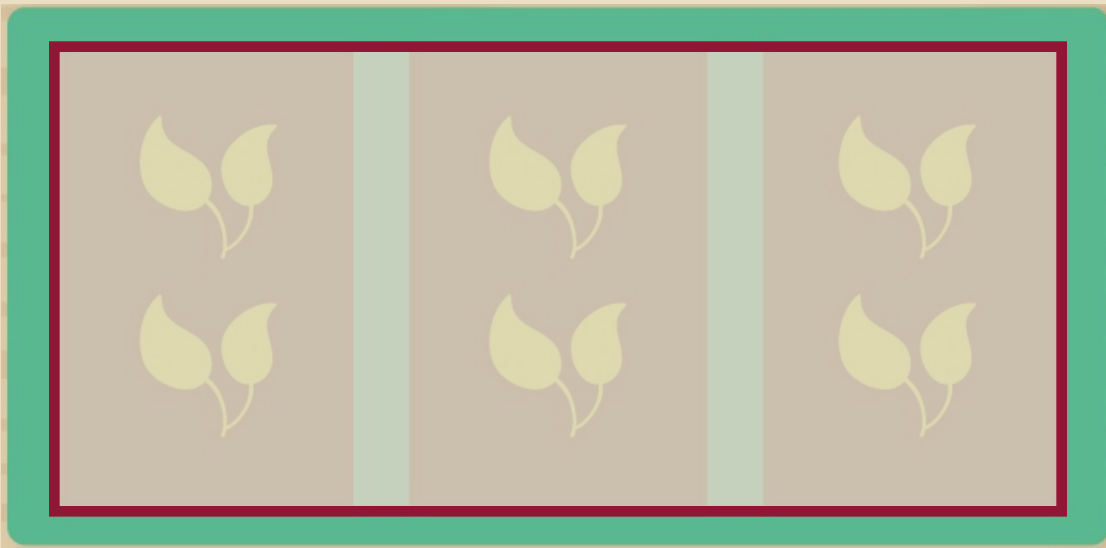
Combien de personnes participent à votre activité?

Quel âge ont les participantEs?

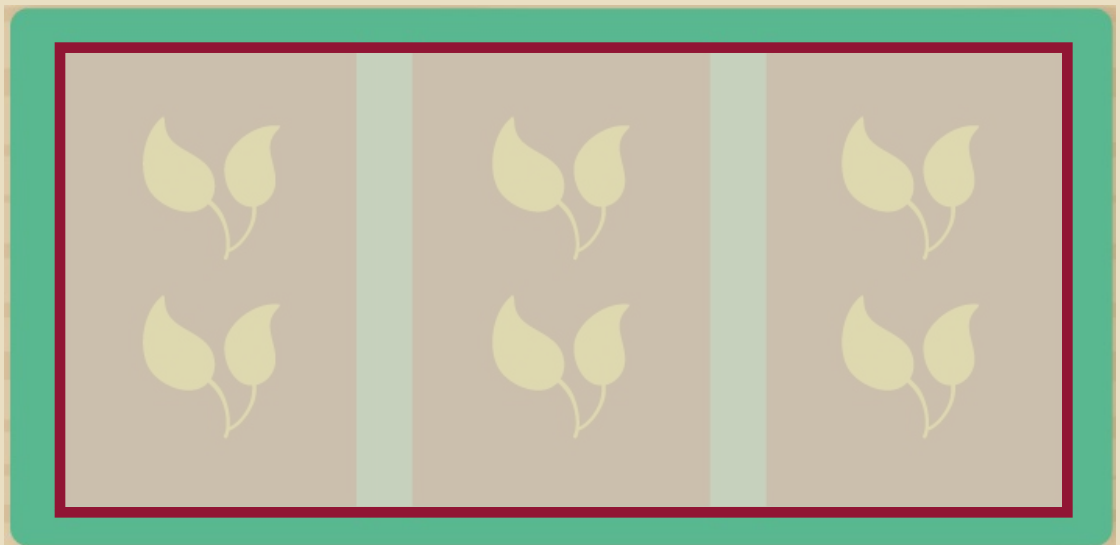
## Éducation



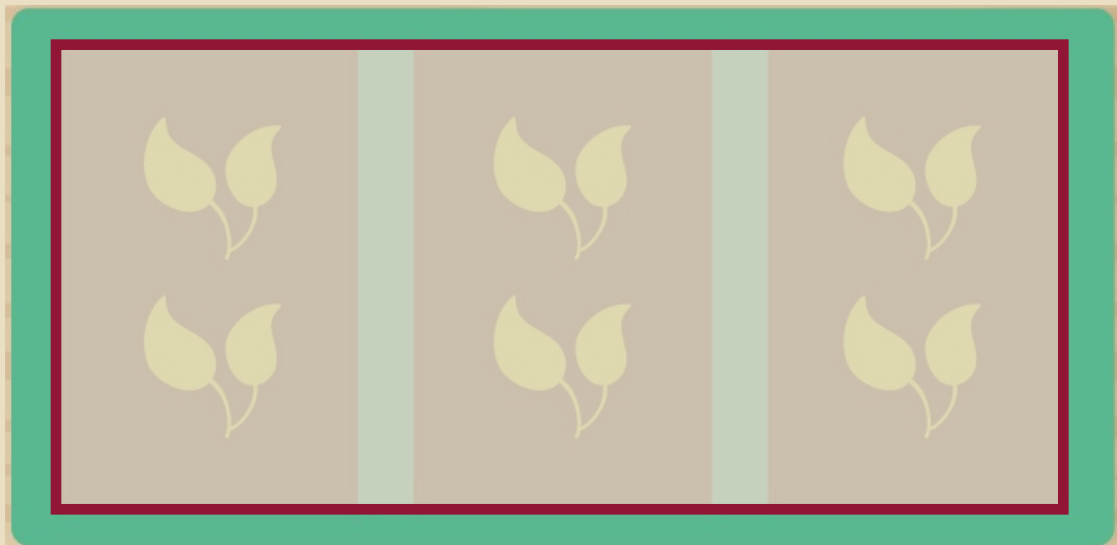
## Aménagement (logement, verdissement, environnement)



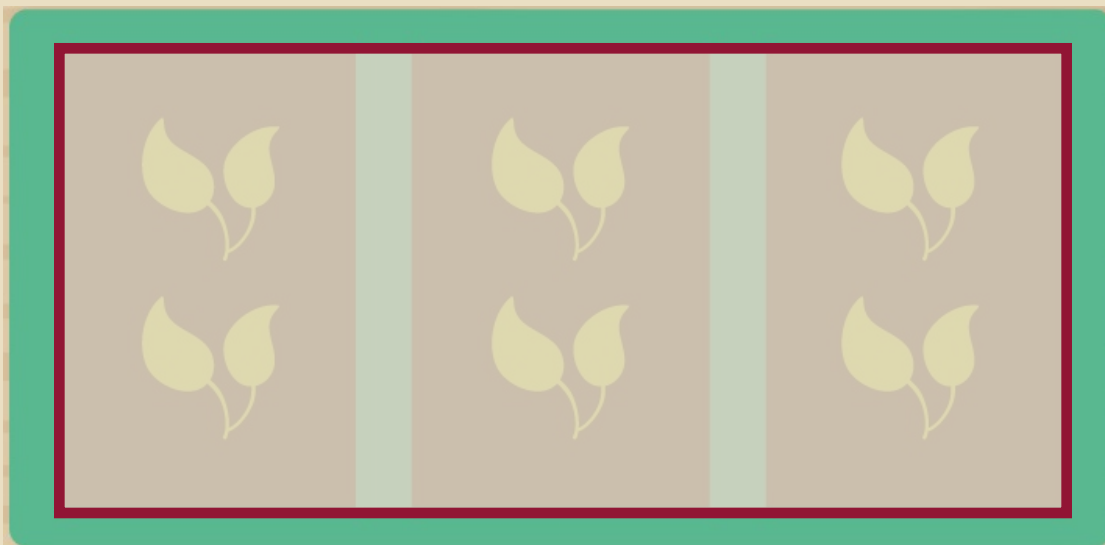
## Alimentation



## Défense de droits



## Santé



## Activité physique, loisir et culture

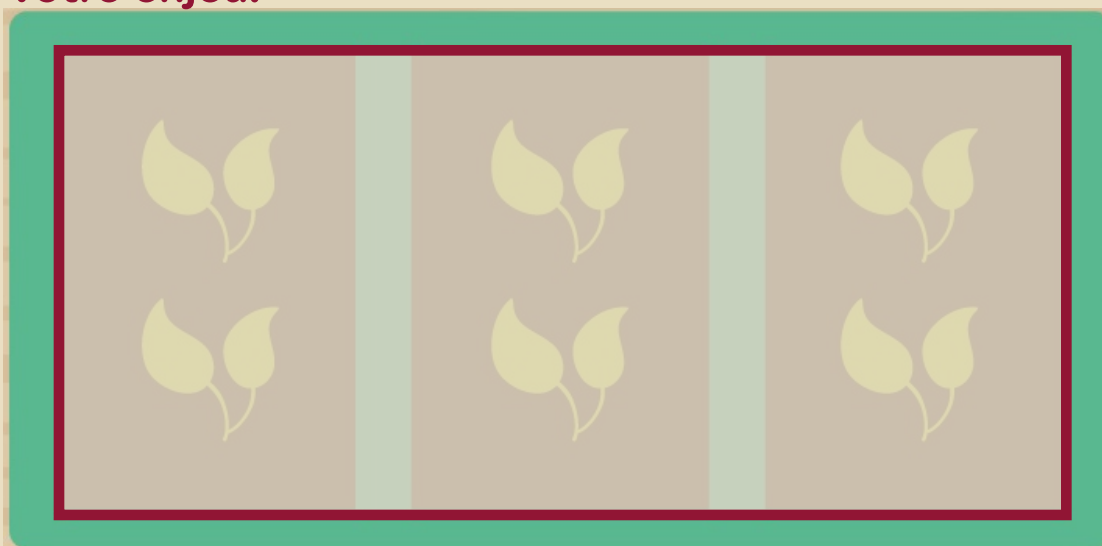


## ACTIVITÉ 2 : ET SI ON POUVAIT CONSTRUIRE DES NOUVEAUX JARDINS ?

Comme nous l'avons constaté lors l'activité 1 ; les membres de La Table de quartier travaillent déjà, collectivement, sur 6 jardins. Cependant, plusieurs enjeux n'entrent dans aucun de ces jardins. Nous pourrions alors penser à construire de nouveaux jardins pour y placer ces enjeux.

À votre avis, y a-t-il des enjeux absents et qui ne cadrent pas dans les six jardins précédents ? Si oui, lesquels et dans quel jardins devraient-on les mettre ? Veuillez inscrire dans les jardins vides suivants les autres enjeux qui vous apparaissent essentiels pour les cinq prochaines années!

**Votre enjeu:**



**Votre enjeu:**



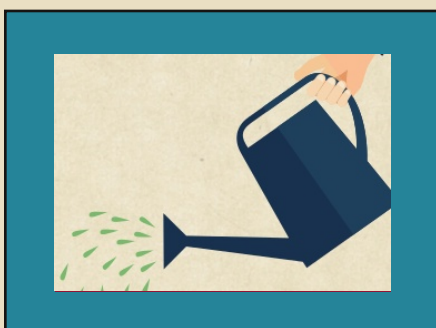


## ACTIVITÉ 3: VOS ARROSOIRS!

Ça y est, dans les deux activités précédentes, nous avons identifié l'ensemble des enjeux et thématiques importants pour notre quartier. Parmi ceux-ci, lesquels vous tiennent particulièrement à cœur ?

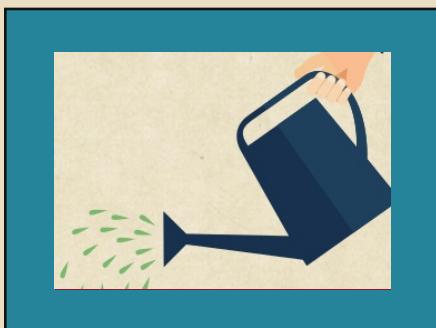
Inscrivez les 3 enjeux (ou thèmes) qui semblent le plus important pour vous.

1)



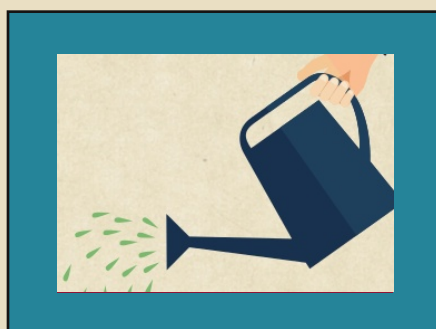
---

2)



---

3)



---

## ET POUR LA SUITE ...

Deux grandes rencontres sont prévues pour finaliser le plan. Vous êtes invités à venir poursuivre la réflexion avec nous !

1. 26 avril : poursuivre le ménage des enjeux et se questionner sur notre pouvoir d'agir sur ceux-ci

2. 1 juin : choisir les enjeux sur lesquels nous travaillerons et élaborer des stratégies pour les mettre en oeuvre (notre vision de changement partagée)

**N'oubliez pas de nous faire parvenir les résultats de vos animations avant le 23 avril 2016 à [mobilisation@ltqhm.org](mailto:mobilisation@ltqhm.org)!**

